



ΠΡΟΓΡΑΜΜΑ: «ΑΝΟΙΚΤΑ ΚΕΝΤΡΑ ΕΜΠΟΡΙΟΥ» του επιχειρησιακού προγράμματος «ΑΝΤΑΓΩΝΙΣΤΙΚΟΤΗΤΑ, ΕΠΙΧΕΙΡΗΜΑΤΙΚΟΤΗΤΑ ΚΑΙ ΚΑΙΝΟΤΟΜΙΑ, ΕΣΠΑ 2014-2020»

ΤΙΤΛΟΣ ΕΝΟΤΗΤΑΣ: «Ανάδειξη ταυτότητας εμπορικής περιοχής»

ΤΙΤΛΟΣ ΥΠΟΕΝΟΤΗΤΑΣ: Β. Δίκτυα & Συνεργατικά Σχήματα

Κεφάλαια 1, 2 και 3

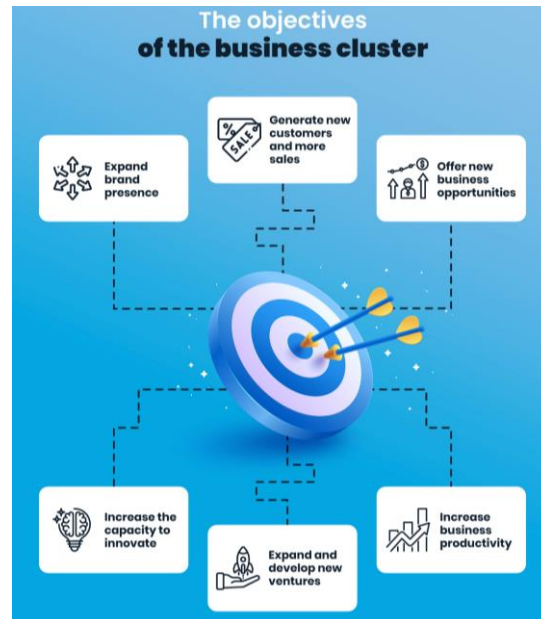


Με τη συγχρηματοδότηση της Ελλάδας και της Ευρωπαϊκής Ένωσης

Κεφ 1: Τι είναι οι Συνεργατικοί Σχηματισμοί Επιχειρήσεων (Clusters)

Οι Συνεργατικοί Σχηματισμοί Επιχειρήσεων (Clusters) αποτελούν μορφή συνεργασίας μεταξύ επιχειρήσεων και άλλων φορέων (π.χ. πανεπιστήμια, ερευνητικά ιδρύματα, επαγγελματικές ενώσεις, επιμελητήρια).

Ουσιαστικά Cluster ονομάζεται ένας επιχειρηματικός συνεργατικός σχηματισμός που προωθεί την καινοτομία και την ανταγωνιστικότητα. Σύμφωνα με τους ειδικούς, τα Clusters αποτελούν ένα εξαιρετικό εργαλείο άσκησης οριζόντιας πολιτικής για την τόνωση τοπικών οικονομιών και τον επαναπροσδιορισμό του αναπτυξιακού μοντέλου μιας περιοχής, μιας χώρας, κλπ.



<https://www.tas-consultoria.com/blog-en/business-cluster-works/>

Σύμφωνα με την Ευρωπαϊκή Επιτροπή (2008), οι Συνεργατικοί Σχηματισμοί Επιχειρήσεων (Clusters) από τα εξής γνωρίσματα:

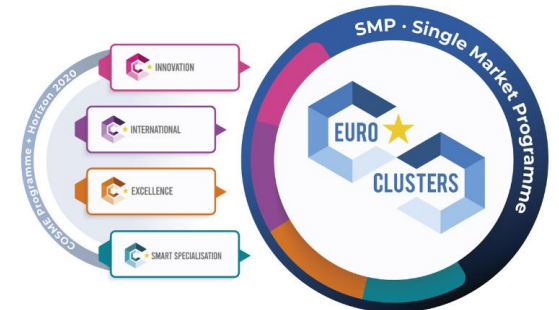
(α) Αποτελούν γεωγραφικές συγκεντρώσεις ειδικών επιχειρήσεων, ανθρώπινου δυναμικού με εξειδικευμένες ικανότητες και δεξιότητες και υποστηρικτικών φορέων, οι οποίες λόγω εγγύτητας, αυξάνουν μεταξύ τους τη ροή της γνώσης.

Οι Συνεργατικοί Σχηματισμοί Επιχειρήσεων (Clusters) εξυπηρετούν **έναν λειτουργικό σκοπό επιχειρήσεων αυτόν της παροχής σειράς εξειδικευμένων και προσαρμοσμένων κάθε φορά υπηρεσιών** σε μια συγκεκριμένη ομάδα επιχειρήσεων, όπως η **παροχή προηγμένων και εξειδικευμένων υποδομών, συμβουλευτική υποστήριξη επιχειρήσεων σε θέματα κατάρτισης και διοίκησης ανθρώπινου δυναμικού.**

Υπό αυτή την έννοια οι Συνεργατικοί Σχηματισμοί Επιχειρήσεων (Clusters) αποτελούν μια μορφή αυτό οργάνωσης, η οποία παρέχει σημαντικά ανταγωνιστικά πλεονεκτήματα. Οι συστάδες συγχρόνως διευκολύνουν **τόσο τον έντονο ανταγωνισμό όσο και τη στενή συνεργασία σε τέτοιο βαθμό**, ώστε να συζητείται ο όρος **“co-opetition”**.

<https://clustercollaboration.eu/euroclusters>

Με τη συγχρηματοδότηση της Ελλάδας και της Ευρωπαϊκής Ένωσης



(β) Χαρακτηρίζονται από μια **συγκεκριμένη κοινωνική και οργανωτική δυναμική**, η οποία διατηρεί σε σύνδεση τους διασυνδεδεμένους φορείς καινοτομίας του Συνεργατικού Σχηματισμού, **όπως τα Ανώτατα Εκπαιδευτικά Ιδρύματα, επιχειρηματικούς και δημόσιους φορείς** και παρέχει ταυτόχρονα ευκαιρίες έντονης **αλληλεπίδρασης και συνεργασίας** μεταξύ τους.

Η ανάπτυξη συνεργασιών είναι ιδιαίτερα κρίσιμη για τη δημιουργία ανταγωνιστικών πλεονεκτημάτων στις ελληνικές επιχειρήσεις, λαμβάνοντας υπόψη τη συνεχώς αυξανόμενη πολυπλοκότητα των νέων τεχνολογιών, προϊόντων και υπηρεσιών και των νέων απαιτήσεων για γνώσεις και ικανότητες.

(γ) Περικλείουν σειρά έντονων διαδραστικών **άτυπων και τυπικών επαφών** που επιτρέπουν την ανταλλαγή μεταξύ των μελών τους, **πολύτιμων πληροφοριών, τεχνογνωσίας** και εξειδίκευσης και οδηγούν με αυτόν τον τρόπο στην ανάπτυξη νέων επιχειρηματικών ιδεών και νέων δημιουργικών σχεδίων, προϊόντων, και υπηρεσιών.

Cluster Growth Toolkit for Cities

<https://icic.org/research/economic-development/cluster-growth-toolkit/>

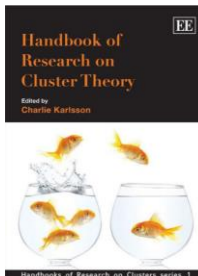


Κεφ 2: Θεωρίες clustering και ο ρόλος τους στην αστική ανάπτυξη και στην ανάπτυξη των ΜμΕ

Οι μελέτες που υλοποίησαν οι Porter Krugman και Marshall ανέδειξαν νέες διαστάσεις όσον αφορά τα clusters που συνοψίζονται στα ακόλουθα σημεία:

- Τα clusters είναι **γεωγραφικές συγκεντρώσεις διασυνδεδεμένων επιχειρήσεων** και οργανισμών σε έναν συγκεκριμένο τομέα (Porter)
- Τα clusters δεν αντιμετωπίζονται ως σταθερές ροές αγαθών και υπηρεσιών, **αλλά ως δυναμικές συσχετίσεις**, βασισμένες στη **δημιουργία γνώσης και σε αυξημένα έσοδα και καινοτομία**». (Krugman).
- Η μορφή των σχέσεων που υπάρχουν μεταξύ των μελών του cluster – μια ομάδα διασυνδεδεμένων επιχειρήσεων και οργανισμών με γεωγραφική εγγύτητα σε έναν συγκεκριμένο τομέα, **συνδέονται με κοινά σημεία και συμπληρωματικότητες**.

Τα όρια ενός cluster μπορούν να κυμαίνονται από μια πόλη ή μια συνοικία έως μια χώρα ή μια ομάδα γειτονικών κρατών (Porter).



Ο Morosini (2004) δίνει έναν άλλο ορισμό περιγράφοντας το cluster σαν ένα «κοινωνικοοικονομικό σύνολο, το οποίο χαρακτηρίζεται από μια κοινωνική ενότητα ανθρώπων και έναν πληθυσμό οικονομικών φορέων, που βρίσκονται όλοι κοντά, σε μια συγκεκριμένη γεωγραφική περιοχή».

Με βάση τα ανωτέρω, η έννοια του cluster χαρακτηρίζεται από τα ακόλουθα:

- Είναι μια οικονομική δραστηριότητα που **εντοπίζεται σε όλα τα επίπεδα**: της κοινωνίας, της γεωγραφικής περιοχής, του συνόλου.
- Περιορίζεται σε έναν συγκεκριμένο βιομηχανικό κλάδο.
- Περιλαμβάνει **τόσο κάθετες σχέσεις παραγωγού κατασκευαστή-πωλητή- τελικού καταναλωτή, όσο και οριζόντιες σχέσεις παραγωγής**, όπως συμβαίνει σε τομείς του ίδιου κλάδου.
- Οι επιχειρήσεις έχουν **τις ίδιες ή αλληλοσυνδεόμενες επιχειρηματικές** περιοχές ενασχόλησης.
- Οι επιχειρήσεις ανταγωνίζονται μεταξύ τους, αλλά μέσα από την εξειδίκευση συνεισφέρουν στην ανάπτυξη του cluster.
- Η εγγύτητα των επιχειρήσεων δημιουργεί κοινωνικές σχέσεις και σχέσεις εμπιστοσύνης. Πρόκειται για μια κοινή δομή που ενισχύει και αξιοποιεί την καινοτομία μέσω της ταχύτατης μεταφοράς της γνώσης και εξαιτίας της υποστήριξης που προσφέρουν τα πανεπιστήμια και τα ερευνητικά κέντρα.

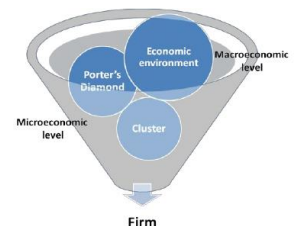
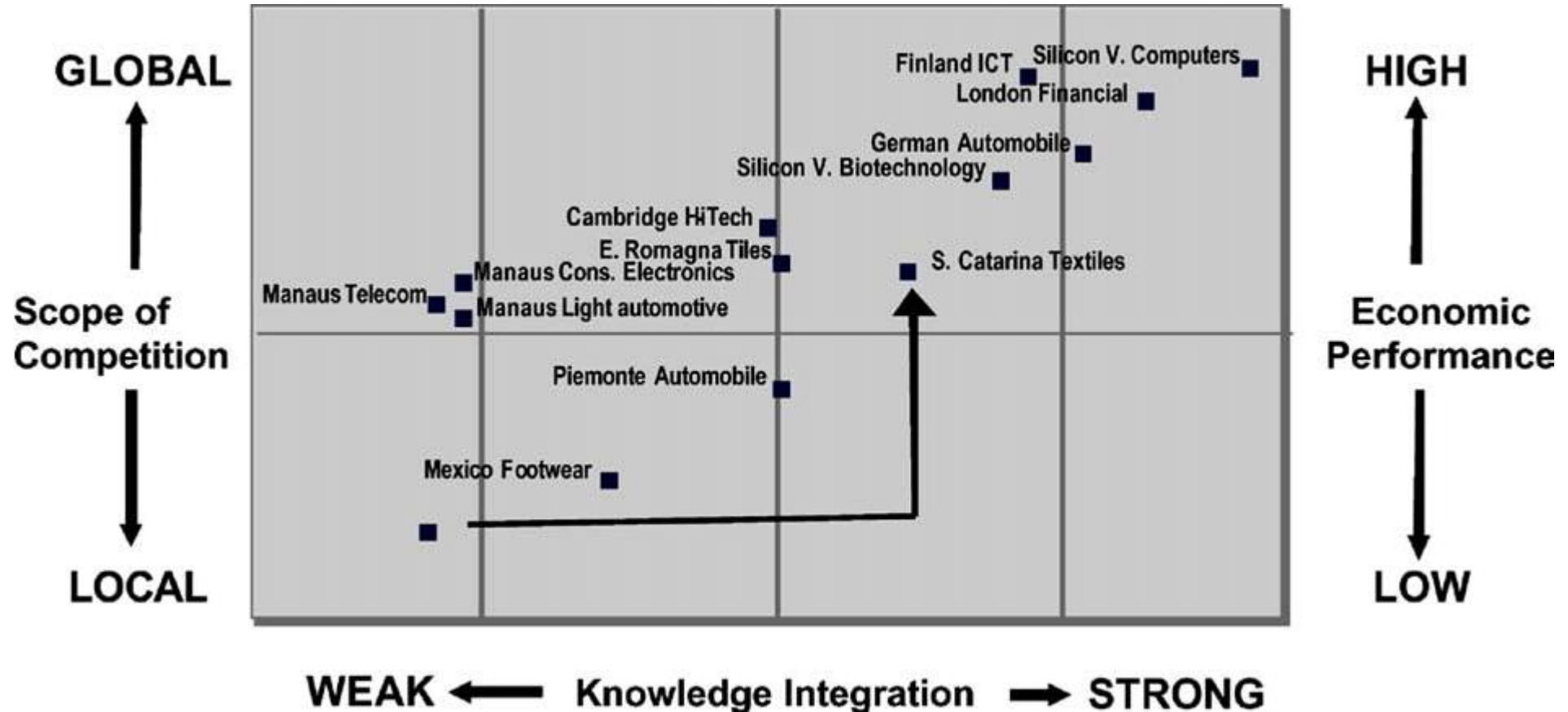


Figure 1. Hypothesis: knowledge integration, scope of competition and performance of industrial clusters.

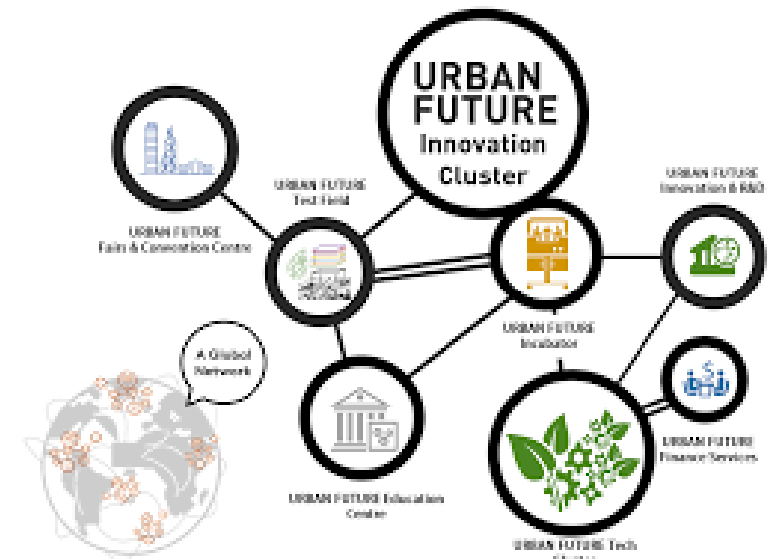


Published in 2004
 Industrial Clusters, Knowledge Integration and Performance
 P. Morosini

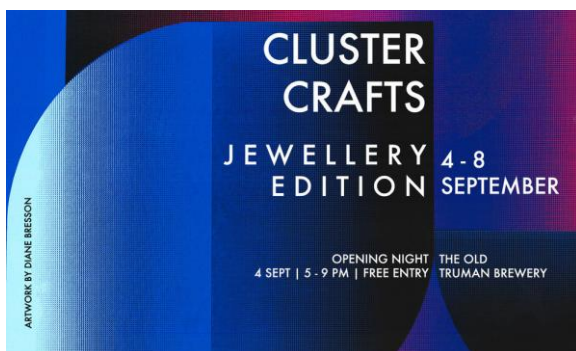
Οι (Katz & Wagner, 2014) δίνουν ιδιαίτερη προσοχή στην σημασία του **ανερχόμενου μοντέλου αστικής ανάπτυξης των clusters**. Το νέο αυτό μοντέλο που συχνά αποκαλείται "**συνοικίες καινοτομίας**" επικεντρώνεται κυρίως στην **μίξη μεγάλων επιχειρήσεων και ινστιτούτων με νεοφυείς επιχειρήσεις και επιταχυντές δημιουργίας επιχειρήσεων**, που έχουν να προσφέρουν **τεχνολογικές υποδομές ή ακόμα και ολόκληρους χώρους εργασίας**, ανακτώντας χρήση από παλαιότερες επιχειρηματικές δραστηριότητες.

Ως άμεσο επακόλουθο του παραπάνω μοντέλου, είναι η εμφάνιση μιας όλο και αυξανόμενης τάσης καινοτόμων κυρίως επιχειρήσεων αλλά και νέων με ιδιαίτερες ικανότητες πάνω **σε κλάδους έντασης γνώσης για εγκατάσταση σε περιοχές στο κέντρο των πόλεων**, επιλέγοντας να βρίσκονται όλο και πιο κοντά σε ερευνητικά ιδρύματα και πανεπιστήμια ώστε να αποτελούν μέρος μιας πλατφόρμας καινοτομίας.

<https://www.urban-future.info/urbanfuture/projects/innovation-cluster-4/>



Χαρακτηριστικό είναι το παράδειγμα **cluster κοσμηματοποιίας** στο κέντρο του Λονδίνου (Types Of Business Clusters In London -The Insider by Pearl & Coutts - Page 1) το οποίο αποκτά συγκριτικό πλεονέκτημα από την γεωγραφική του θέση και συνεισφέρει στην αναζωογόνηση της περιοχής αυτής.



<https://www.cluster-london.com/jewellery-fair>

Με τη συγχρηματοδότηση της Ελλάδας και της Ευρωπαϊκής Ένωσης



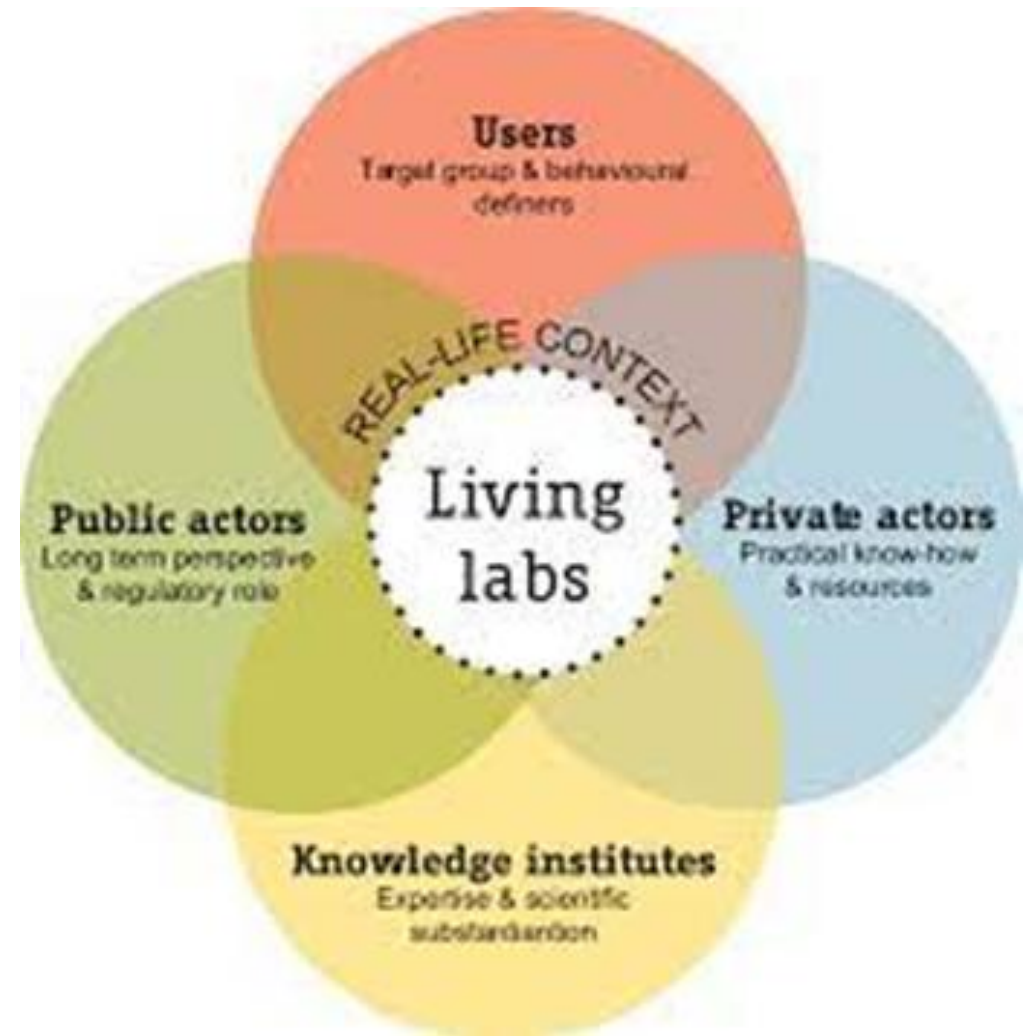
Με αυτό τον τρόπο, σε έναν ιδιαίτερα παραμελημένο και περιορισμένο γεωγραφικό χώρο, δημιουργούνται νέες επιχειρήσεις, νέες θέσεις εργασίας οι οποίες συμβάλλουν στην δημιουργία πλούτου και προστιθέμενων αξιών. Η κοινή συμβίωση ενός τόσο μεγάλου αριθμού ανθρώπων αλλά και επιχειρήσεων η ευνοεί αναπόφευκτα την μεταφορά γνώσης και ιδεών με άμεσο επακόλουθο την ανάπτυξη νέων ιδεών.

Η ανοιχτή καινοτομία έχει γίνει βασική στρατηγική της οικονομίας έντασης γνώσης. Ο Chesbrough τονίζει πως η απαίτηση για μείωση του κόστους και μια πιο αποτελεσματική και ταχύτερη εισαγωγή στην αγορά σε μια παγκοσμιοποιημένη οικονομία παρότρυνε πολλά πανεπιστήμια, ινστιτούτα τεχνολογίας και επιχειρήσεις να υιοθετήσουν μοντέλα ανοιχτής καινοτομίας.

Η βασική παραδοχή είναι ότι οι φορείς, στην προσπάθειά τους να προωθήσουν την τεχνολογία τους μπορούν να χρησιμοποιήσουν τόσο εσωτερικές όσο και εξωτερικές ιδέες και πόρους για την ανάπτυξη, καθώς και εσωτερικές αλλά και εξωτερικές διαδρομές για τις αγορές.



Τέλος, η Ευρωπαϊκή Επιτροπή, μέσα από την έκδοσή της για την **Ανοικτή Καινοτομία**, τις **Έξυπνες Πόλεις και τα Living Labs**, υποστηρίζει ότι η ανοικτή καινοτομία στις έξυπνες πόλεις θα είναι η κινητήρια δύναμη για τη βελτίωση της απασχόλησης και της ανάπτυξης.



<https://enoll.org/about-us/>

Τα παραπάνω φαίνεται να **ενισχύονται στο σημερινό κοινωνικοοικονομικό πλαίσιο**, ιδιαίτερα σε σχέση με την **πρόσφατη οικονομική κρίση**, αλλά και την απαίτηση για εισαγωγή του **περιβαλλοντικού όρου στην περιφερειακή ανάπτυξη**: έτσι, σε μια εποχή που οι κρατικές ενισχύσεις φαίνεται να επηρεάζονται αρνητικά και να μειώνονται, ως αποτέλεσμα της έλλειψης πόρων, η **κινητοποίηση ιδιωτικών πόρων στα πλαίσια των clusters των καινοτόμων συνοικιών** φαίνεται να αναλαμβάνει έναν σημαντικό αντισταθμιστικό ρόλο στην ανάπτυξη των πόλων και της οικονομίας γενικότερα.

Περαιτέρω, η χωροθέτηση των clusters **στα πλαίσια των αστικών συγκροτημάτων, που συνήθως διαθέτουν εκτεταμένες υποδομές μεταφοράς, μειώνει –σε σχέση με τα clusters εκτός των πόλεων– τις απαιτήσεις για νέες υποδομές**, ενώ ενισχύει και τη χρήση των υφιστάμενων μέσων μαζικής μεταφοράς, συμβάλλοντας έτσι στον περιορισμό των εκπομπών αερίων του θερμοκηπίου.



<https://feast2030.eu/living-labs-introduction>

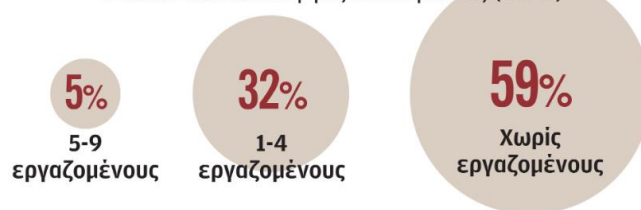


Ειδικότερα, για τις πολύ μικρές και μικρές επιχειρήσεις πρέπει κανείς να λάβει υπόψη τη δυσχέρειά τους για συνεργασία κυρίως λόγω των εξής παραγόντων:

- **Παραδοσιακή δομή / μικρό μέγεθος:** Τα χαρακτηριστικά αυτά αποτελούν τροχοπέδη, κυρίως λόγω του περιορισμένου χρόνου ενασχόλησης (προσωπική εργασία) και της μει δυνατότητας ανάληψης ενδεχόμενου ρίσκου που μπορεί να έχει μια τέτοια επιχειρηματική δραστηριότητα.
- **Εσωστρέφεια/ έλλειψη συνεργατικής κουλτούρας:** Η αντίληψη ότι η επιχείρηση είναι «προσωπική ή οικογενειακή υπόθεση», λόγω του οικογενειακού χαρακτήρα των επιχειρήσεων, απομονώνει τις επιχειρήσεις και εμποδίζει την ανάπτυξη μιας συνεργατικής κουλτούρας.
- **Έλλειψη ενημέρωσης:** Ο περιορισμένος χρόνος, λόγω της προσωπικής ενασχόλησης, αλλά και η έλλειψη εξειδικευμένου προσωπικού αποτελούν περιοριστικούς ή και απαγορευτικούς παράγοντες για την άμεση και έγκαιρη πληροφόρηση σε θέματα του ενδιαφέροντος της επιχείρησης.

Το ελληνικό επιχειρείν σε αριθμούς

1.012.019 ενεργές επιχειρήσεις (2020)



ΑΠΟ ΤΟ ΣΥΝΟΛΟ ΤΩΝ **1.012.019** ΕΠΙΧΕΙΡΗΣΕΩΝ
ΠΑΝΩ ΑΠΟ ΤΟ 50% ΕΙΝΑΙ:

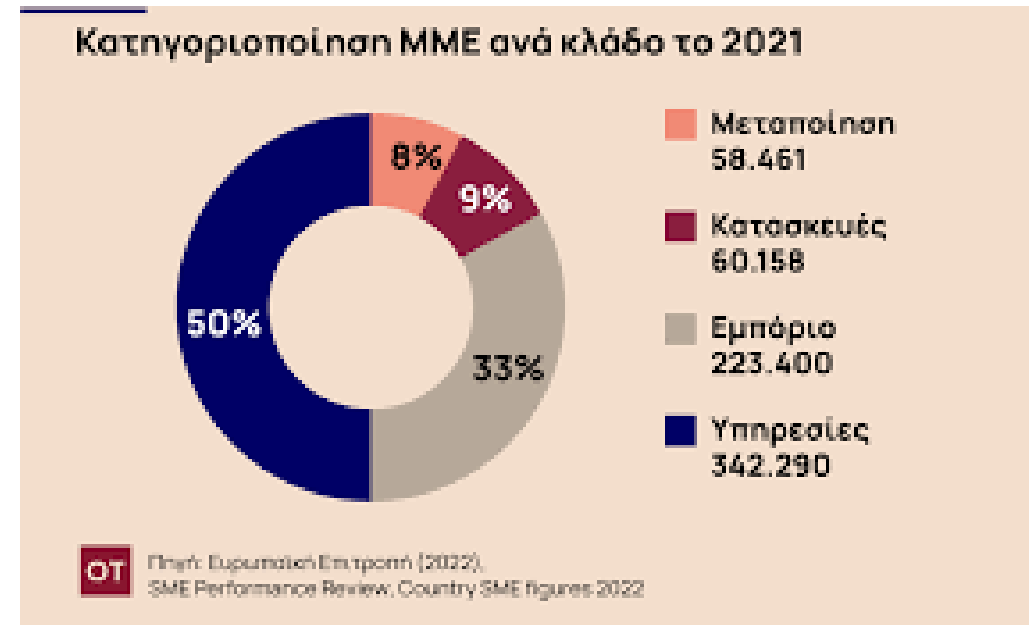


Με τη συγχρηματοδότηση της Ελλάδας και της Ευρωπαϊκής Ένωσης

<https://www.kathimerini.gr/economy/562112818/eos-9-ypalliloys-to-96-ton-etaireion/>

Από την άλλη πλευρά, για τη συμμετοχή σε ένα cluster τα ίδια περίπου χαρακτηριστικά μετατρέπονται σε πλεονέκτημα, λαμβάνοντας υπόψη τα ακόλουθα:

- **Ευελιξία:** Το μικρό μέγεθος μιας επιχείρησης μπορεί να σημαίνει μια πιο ευέλικτη δομή, με μεγαλύτερη αμεσότητα και ταχύτητα στις οργανωτικές διαδικασίες της, κάτι που αποτελεί προνόμιο για μια συνεργατική επιχειρηματική μορφή.
- **Τοπικός παράγοντας:** Κάθε τοπική κοινωνία έχει τη δυνατότητα να αναπτύξει επιχειρηματικές συνεργατικές μορφές βασισμένες σε μια μορφή εμπιστοσύνης που ανάγεται σε κοινωνικό επίπεδο, λόγω των στενών διαπροσωπικών σχέσεων οι οποίες αναπτύσσονται στο μικρό μέρος.



Η συγκρότηση μιας συστάδας μικρών επιχειρήσεων **προϋποθέτει την ωριμότητα των εταίρων, δηλαδή:**

- Τη σαφή και **κοινή αντίληψη των αλλαγών και προκλήσεων** του εξωτερικού περιβάλλοντος των επιχειρήσεων που θέλουν να συνεργαστούν,
- την **τεχνολογική τους ωριμότητα**, ώστε να είναι σε θέση να υποδεχτούν, να ενσωματώσουν και να **εφαρμόσουν καινοτομίες**,
- τη **δέσμευση του ανθρώπινου δυναμικού τους και την ευελιξία τους στις αλλαγές**,
- τη **διασφάλιση ροής και κυκλοφορίας τόσο της άρρητης όσο και της ρητής γνώσης**.

Ευθυγραμμισμένη με τα ανωτέρω βρίσκεται και η πολιτική της Ευρωπαϊκής Επιτροπής. Σύμφωνα με τη δρα Joanna Drake, διευθύντρια της Διεύθυνσης Επιχειρήσεων και Βιομηχανίας της Ευρωπαϊκής Επιτροπής, η στενή σχέση της νέας ευρωπαϊκής πολιτικής για τα clusters με το Σχέδιο Δράσης για τις Μικρές Επιχειρήσεις (**Small Business Act for Europe**) διαμορφώνει την επόμενη μέρα για τα clusters στην Ευρώπη. **Το Σχέδιο αυτό υποστηρίζει τον εκσυγχρονισμό της βιομηχανίας, τη στήριξη αναδυόμενων κλάδων και νέων αλυσίδων αξίας, την επιτάχυνση της έξυπνης εξειδίκευσης στις περιφέρειες, την ενίσχυση της ανταγωνιστικότητας και της διεθνοποίησης των ΜμΕ, καθώς και την προώθηση της αριστείας των clusters**



Κεφ 3: Χαρακτηριστικά, Προϋποθέσεις, Θετικά και Αρνητικά

Τα κύρια χαρακτηριστικά των Συνεργατικών Σχηματισμών Επιχειρήσεων (Clusters) είναι τα εξής:

Ανεξαρτησία των συμμετεχόντων στο cluster επιχειρήσεων/φορέων που συνεργάζονται, αλλά ταυτόχρονα δύναται και να ανταγωνίζονται μεταξύ τους, ενώ δεν είναι απαραίτητο να ανήκουν στον ίδιο ή σε παρεμφερείς στατιστικά κλάδους.

Ισότιμη συμμετοχή των φορέων στο cluster, το οποίο αποτελεί μία ξεχωριστή οντότητα η οποία εξελίσσεται.

Αμοιβαία ωφέλεια από τη συνεργασία αυτή μέσω των οικονομιών κλίμακας που προσφέρει το μεγαλύτερο σχήμα σε πεδία όπου μεμονωμένες πρωτοβουλίες αδυνατούν να παρουσιάσουν σημαντικά αποτελέσματα.

Γεωγραφική εγγύτητα των συμμετεχόντων. Η εγγύτητα των επιχειρήσεων /φορέων συμβάλλει στη δημιουργία οικονομιών κλίμακας, στην ανάπτυξη ειδικευμένου ανθρώπινου δυναμικού αλλά και στη βελτιστοποίηση διαδικασιών μάθησης.

Ιδιαίτερα η γεωγραφική γειτνίαση αποτελεί δομικό στοιχείο της έννοιας των clusters.

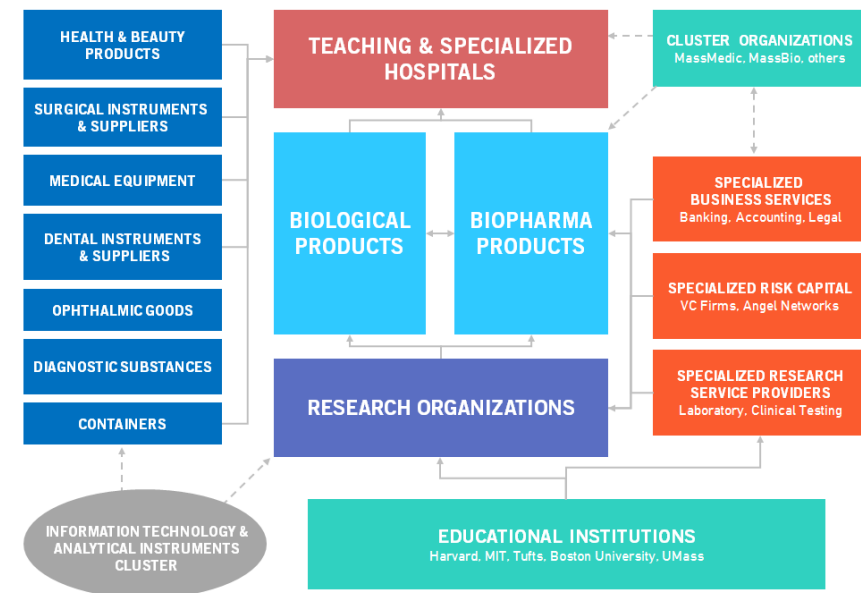
- **Ύπαρξη κοινών στόχων** που αποσκοπούν στην αμοιβαία ωφέλεια των συμμετεχόντων (που διατηρούν μεταξύ τους ελαστικές σχέσεις)
- **Διάρκεια ζωής.** Τα clusters έχουν συνήθως μακροχρόνια ανάπτυξη και διάρκεια ζωής. Αποτελούν ζωντανά κύτταρα όπως οι επιχειρήσεις και συνεπώς έχουν μακροπρόθεσμη προοπτική. Στο πλαίσιο αυτό, η οργάνωση και λειτουργία τους διέρχεται από κάποια στάδια, η χρονική διάρκεια των οποίων εξαρτάται από τα ιδιαίτερα χαρακτηριστικά τους.
- **Μεγάλο πλήθος και εύρος συμμετεχόντων.** Απαιτείται μεγάλο πλήθος και εύρος συμμετεχόντων προκειμένου να επιτευχθεί μια κρίσιμη μάζα συμμετεχόντων και υψηλή ετερογένεια. Τα clusters για να είναι επιτυχημένα θα πρέπει να έχουν ευρεία συμμετοχή, ώστε να επιτυγχάνονται οικονομίες κλίμακας και σκοπιμότητας.

Στους σχηματισμούς αυτούς είναι **σκόπιμο να συμμετέχουν εκτός από επιχειρήσεις και άλλοι φορείς όπως είναι Τοπική και Περιφερειακή Αυτοδιοίκηση, επιχειρηματικοί φορείς, πανεπιστήμια, κλπ.** Μάλιστα ο βαθμός αλληλεπίδρασης των διαφόρων παραγόντων που συμμετέχουν σε ένα δίκτυο παραγωγής και καινοτομίας, αλλά και **ο βαθμός συμπληρωματικότητας δεξιοτήτων και γνώσεων** παίζει μεγάλο ρόλο στην επιτυχημένη λειτουργία του

Υπαρξη εξειδίκευσης. Τα clusters εστιάζουν σε μία βασική δραστηριότητα με την οποία όλες οι επιχειρήσεις που συμμετέχουν κατά κάποιο τρόπο σχετίζονται. Τα clusters παραδοσιακά θεωρείται ότι εξειδικεύονται σε ένα τομέα με την έννοια ότι όλοι οι συμμετέχοντες φορείς σχετίζονται με μια κεντρική δραστηριότητα. Η κεντρική δραστηριότητα μπορεί να είναι παραδοσιακή και να αφορά κάποιο συγκεκριμένο κλάδο ή να είναι καινοτόμα και να έχει οριζόντια χαρακτηριστικά.

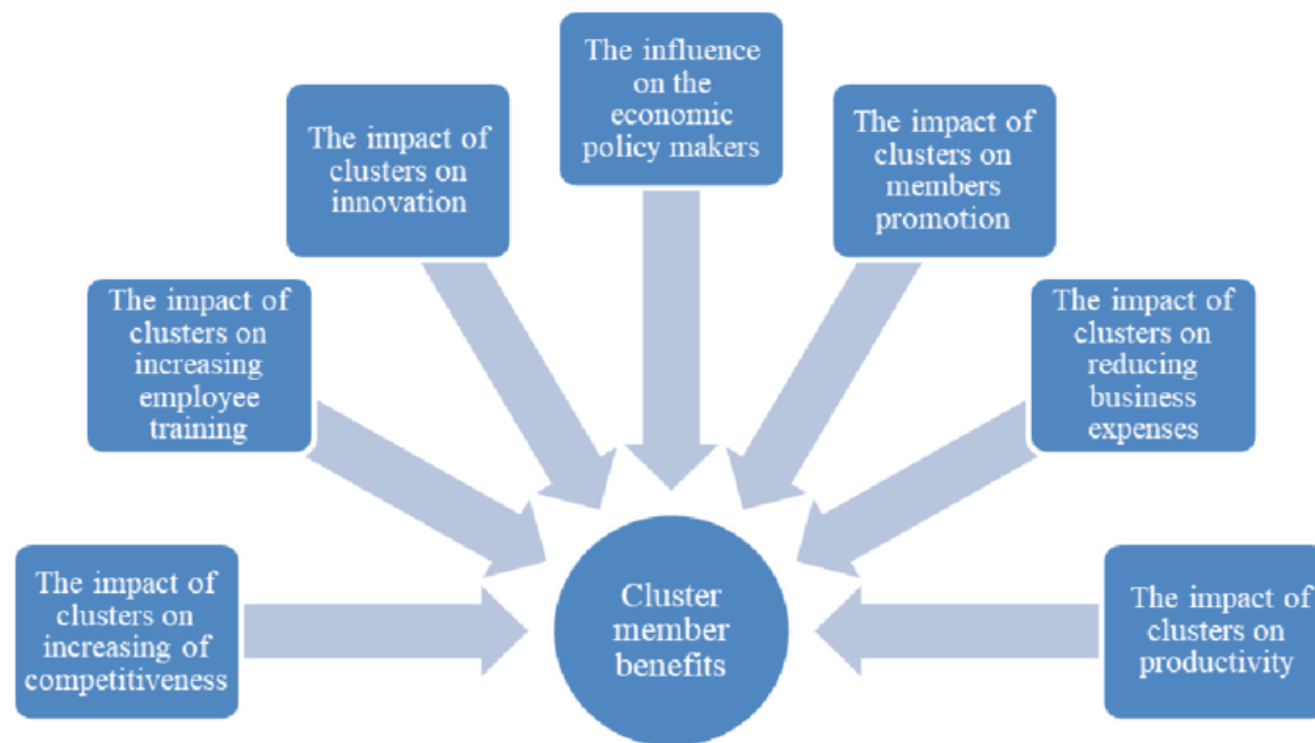
Αντίστοιχα, οι επιχειρήσεις πιθανόν να δραστηριοποιούνται στον ίδιο κλάδο δραστηριότητας ή σε διαφορετικούς κλάδους στην ίδια όμως εφοδιαστική αλυσίδα. Οι επιχειρήσεις μέσα στα clusters ειδικεύονται στον τομέα τους και παρέχουν τις υπηρεσίες τους στις άλλες επιχειρήσεις **προκειμένου να παραχθεί από κοινού μια ολοκληρωμένη υπηρεσία / προϊόν υψηλής τεχνογνωσίας που δεν θα μπορούσε κάθε μία μεμονωμένα να παράξει με ίδιες δυνάμεις.**

The Boston Biopharmaceuticals Cluster



Οι Συνεργατικοί Σχηματισμοί / Cluster παρουσιάζουν μια σειρά από πλεονεκτήματα όπως:

- Βοηθούν στην διάχυση της γνώσης (ανταλλαγή γνώσεων, καλών πρακτικών κ.ά)
- Επιτυγχάνουν οικονομίες κλίμακας (κοινή χρήση εγκαταστάσεων, υποδομών, υπηρεσιών κ.ά πόρων)
- Αποκτούν πιο εύκολα πρόσβαση σε εξειδικευμένο προσωπικό
- Δημιουργούν ευνοϊκές συνθήκες για Έρευνα και την Ανάπτυξη (R&D)
- Βελτιώνουν την Λειτουργική Αποδοτικότητα (Operational Efficiency)
- Ενθαρρύνουν την εξωστρέφεια
- Ενισχύουν την καινοτομία



https://www.researchgate.net/figure/Benefits-of-cluster-members_fig1_336441358

Οι Συνεργατικοί Σχηματισμοί / Cluster δύναται να παρουσιάσουν μια σειρά από μειονεκτήματα όπως:

Αυξημένος ανταγωνισμός: Οι εταιρείες εντός του ίδιου συμπλέγματος συχνά ανταγωνίζονται για το ίδιο ταλέντο, πόρους και πελάτες, γεγονός που μπορεί να οδηγήσει σε υψηλότερο κόστος και χαμηλότερα περιθώρια κέρδους.

Περιορισμοί πόρων: Η περιορισμένη πρόσβαση σε πόρους όπως το εξειδικευμένο εργατικό δυναμικό, οι υποδομές και οι πρώτες ύλες μπορεί να είναι αρνητικό εάν ένα σύμπλεγμα έχει πολλά μέλη.

Ομοιογένεια: Οι επιχειρηματικές ομάδες τείνουν να καλλιεργούν ένα ορισμένο επίπεδο ομοιογένειας όσον αφορά τα προϊόντα και τις υπηρεσίες. Αυτό μπορεί να περιορίσει την ποικιλομορφία στους τύπους των επιχειρήσεων που υπάρχουν στην περιοχή, δυνητικά καθιστώντας την λιγότερο ανθεκτική σε οικονομικές αλλαγές ή διαταραχές στον πρωτογενή κλάδο του συμπλέγματος.

Risk of Groupthink: Στα clusters, υπάρχει ο κίνδυνος της ομαδικής σκέψης, όπου όλες οι εταιρείες μπορούν να υιοθετήσουν παρόμοιες στρατηγικές ή ιδέες, μειώνοντας την ποικιλομορφία και δυνητικά καταπνίγοντας την καινοτομία.



Ευπάθεια εφοδιαστικής αλυσίδας: Οι επιχειρηματικές ομάδες μπορεί να γίνουν ευάλωτες σε διακοπές της εφοδιαστικής αλυσίδας. Εάν ένας σημαντικός αριθμός εταιρειών σε ένα σύμπλεγμα βασίζεται στους ίδιους προμηθευτές ή υποδομές, τυχόν ζητήματα που επηρεάζουν αυτούς τους προμηθευτές ή την υποδομή θα μπορούσαν να έχουν διαδοχική επίδραση σε ολόκληρο το σύμπλεγμα.

Όρια καινοτομίας: Ενώ τα cluster μπορούν να προωθήσουν την καινοτομία, μπορούν επίσης να δημιουργήσουν εμπόδια στην ανατρεπτική καινοτομία. Οι εταιρείες εντός ενός συμπλέγματος μπορεί να είναι απρόθυμες να υιοθετήσουν ριζικές αλλαγές ή τεχνολογίες που αποκλίνουν από τις καθιερωμένες πρακτικές εντός του συμπλέγματος.

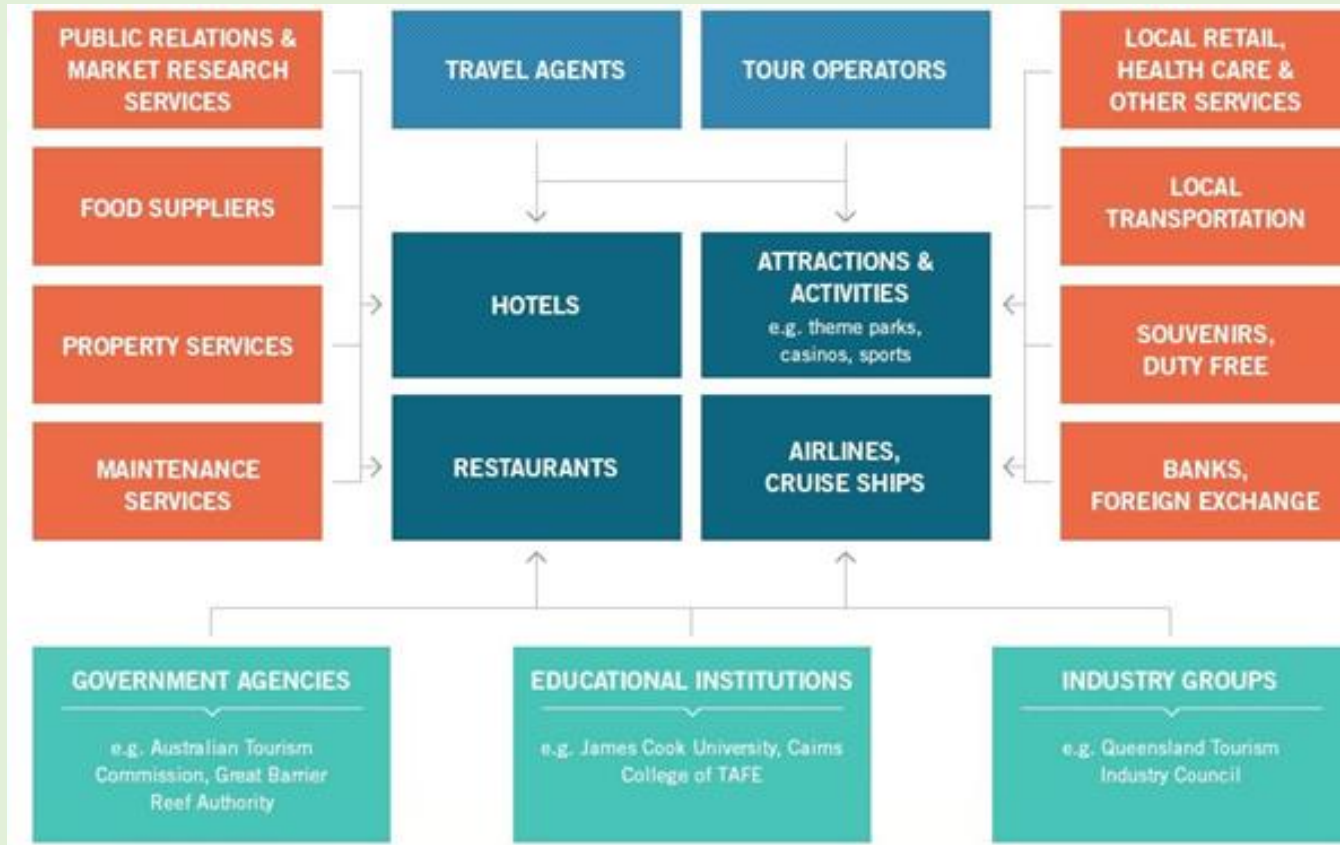
Σύγκρουση συμφερόντων: Οι εταιρείες σε ένα σύμπλεγμα ενδέχεται να αναπτύξουν κοινά συμφέροντα που θα μπορούσαν να οδηγήσουν σε αντιανταγωνιστική συμπεριφορά ή σύγκρουση συμφερόντων, που μπορεί να μην είναι προς το καλύτερο συμφέρον των καταναλωτών ή των μικρότερων ανταγωνιστών.

Καταπόνηση υποδομών: Ένα ταχέως αναπτυσσόμενο σύμπλεγμα μπορεί να καταπονήσει τις τοπικές υποδομές, όπως οι μεταφορές, οι επιχειρήσεις κοινής ωφέλειας και η στέγαση, οδηγώντας σε συμφόρηση και αυξημένο κόστος για τις επιχειρήσεις και τους κατοίκους.



Άσκηση στη τάξη

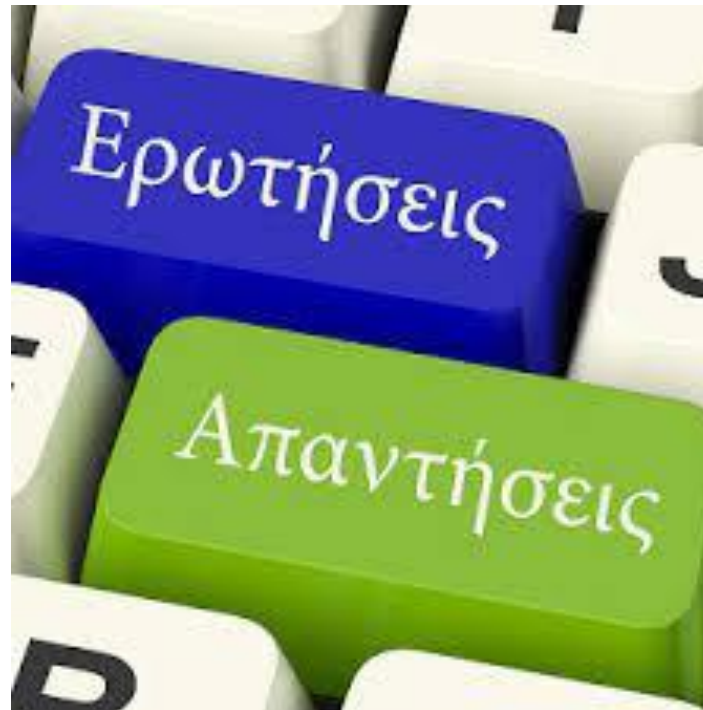
«Η οικονομική συνεισφορά του τουρισμού αντιστοιχεί στο 11,5% του ΑΕΠ της χώρας, ενώ αν συνυπολογιστεί και η έμμεση συνεισφορά του, αντιστοιχεί σε 25,3% έως 30,5%, ή αλλιώς μεταξύ 52,6 και 63,4 δισ. ευρώ. Η συνολική απασχόληση (άμεση και έμμεση) που δημιουργεί ο τουρισμός ανέρχεται στο 36,7% έως 44,2% του συνόλου.»



Ενδεικτικό παράδειγμα αλληλεπίδρασης συμμετεχόντων ενός ολιστικού τουριστικού cluster στη πόλη Cairns, Australia.

Πρότεινε περιοχή στην Αττική για τη δημιουργία Τουριστικού Συνεργατικού Σχηματισμού Επιχειρήσεων (Cluster). Δικαιολόγησε την άποψη σου.

<https://www.isc.hbs.edu/competitiveness-economic-development/frameworks-and-key-concepts/Pages/clusters.aspx>



Αναπτύχθηκε από τη LEVER Σύμβουλοι Ανάπτυξης Α.Ε.,
μέλος του Ομίλου ΣΑΜΑΡΑΣ & ΣΥΝΕΡΓΑΤΕΣ
Υπό την επίβλεψη του
κ. Βασίλη Μπλέσιου

